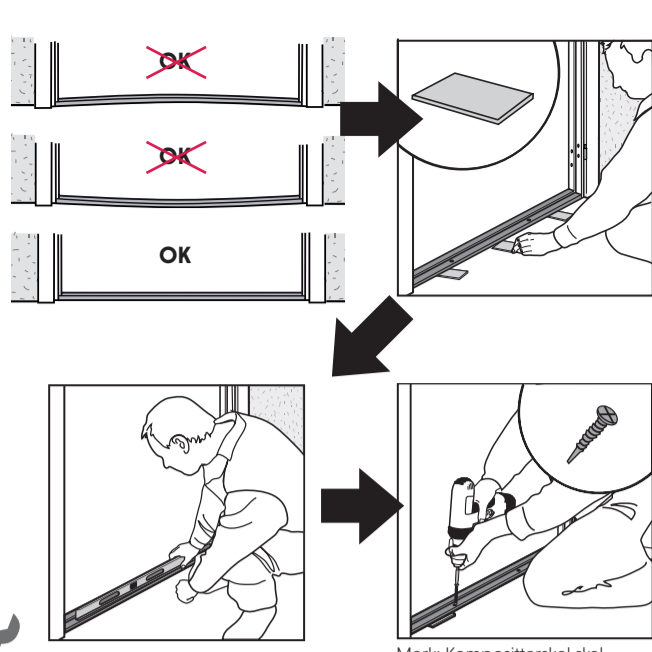


*For enfløyet dør med anslagster-skel stål gjelder klaring 5±1 mm.

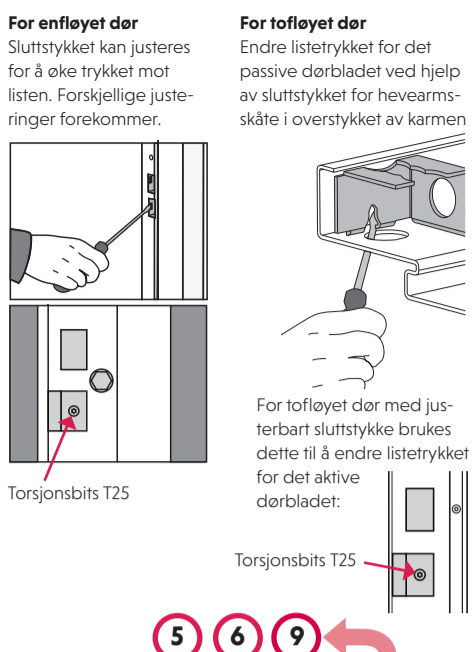
Terskeltype	Klaring
Anslagsterskel stål, tre, kompositt	3±1mm*
Mekanisk tetningsterskel med terskelplate	6±1mm
Mekanisk tetningsterskel	6±1mm (til gulvet)
Terskelplate	8,5±1mm
Terskelplate med slepelest	8,5±1mm
Terskelplate med børstelst	8,5±1mm
Børstelst	13±1mm (til gulvet)
Utenpåliggende mekanisk tetningsterskel	13±1mm (til gulvet)
Utenpåliggende mekanisk tetningsterskel med terskelplate	8,5±1mm
Uten terskel	13±1mm (til gulvet)



Merk: Kompositterskel skal ikke skrues.



For enfløyet dør med justerbart sluttstykke brukes dette til å endre listetrykket for det aktive dørbladet:

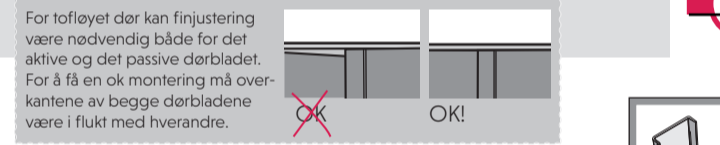


12 FINJUSTERING AV KARMEN

Karmens veggfeste gir justeringsmuligheter. Første trinn er alltid å sjekke vater, lodd og diagonalmå. Ved justering må hengslene først avlastes, og det må være rom for justering mellom karmen og veggen.

Eksempel på justering av det øverste hengslet for å øke klaringen i forkant:

- For festeplate med tre karmhylser skal den nedre løsnes og trekkes ut fra veggen for justering. Karmhylser med eventuelle ekstra festeplater ved siden av hengslene eller med et tredje hengsel bør løsnes og trekkes ut fra veggen for å gjøre justeringen enklere.
- Avlast hengslet og festeplaten ved å gjøre følgende:
 - åpne døren 180 grader (det øverste hengslet belastes bakover)
 - eventuelt lukke døren så mye du kan uten å miste tilgangen til hylsemutrene. Avlast ved hjelp av et brekkjern og en kile under dørbladets forkant.
- Løsne begge de øverste skruene på festeplaten, maks. én omdreining. (Hvis skruene løsnes flere omdreining, risikerer de å trekke med seg hylsene når de strammes igjen.) Se fig 1.
- Hengslet kan nå justeres bakover ved å tvinge ut den bakre hylsen. Hver omdreining tilsvarer 2 mm. Juster med maksimalt én omdreining om gangen. Se fig 2.
- Skruene trekke til mens hengslet fortsatt belastes bakover. Se fig 3.
- Lukk døren og kontroller klaringen. Gjenta punkt 1-5 ved behov. Plasser ellers de resterende hylsene mot veggen og fest med skrue.



For tofløyet dør kan finjustering være nødvendig både for det aktive og det passive dørbladet. For å få en ok montering må overkantene av begge dørbladene være i flukt med hverandre.

Alternativ med omslutningsprofil – Karm 44-49

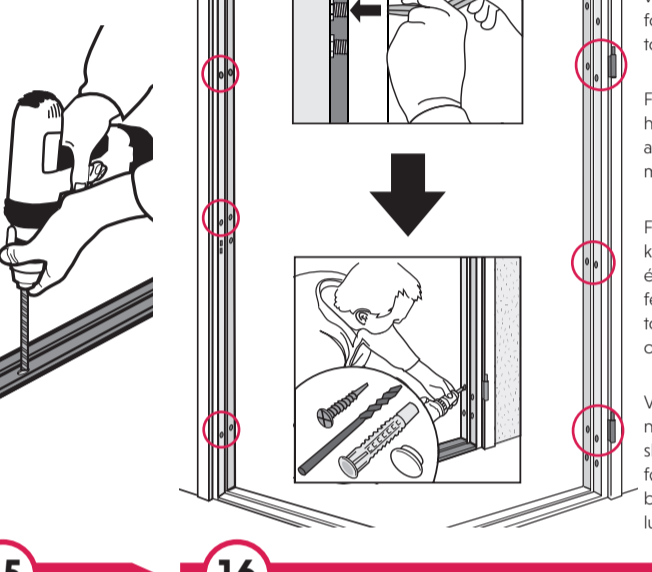


19 Topplukking av karm uten omslutningsprofil:

- Fug terskelen mot gulvet på begge sider.
- Ved montering av dører med lyd-demping og/eller røyk-tetthetsklasse S₃/S200 på innervegg fuges karmen mot veggen på hengsel- eller anslagssiden.
- Ved montering på yttervegg fuges det mot veggen og gulvet på begge sider.

15 For tofløyet dør

Etter eventuell finjustering bores hull i gulvet for hevearmsskåte:



16 Plasser samtlige karmhylser mot veggen og fest skruene som vist nedenfor for både en- og tofløyet dør:

Festeplaten ved hengslet skal alltid forankres med to skrue.

For øvrig krever klassifiseringen én skruer per festeplate (minst to for S63, S44 og S54).

Ved begrenning av antall skrue monteres først de som beskyttes av lukket dør.



20 Topplukking av karm med omslutningsprofil:

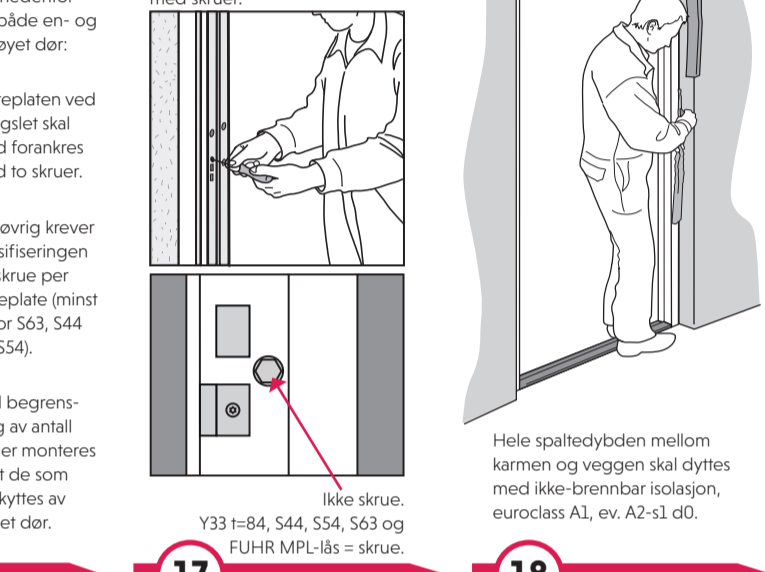
- Fug terskelen mot gulvet på begge sider.
- Ved montering av dører med lyd-demping og/eller røyk-tetthetsklasse S₃/S200 på innervegg fuges omslutningsprofilen mot karmen, veggen og gulvet på anslagssiden, eventuelt kan karmen fuges mot veggen på hengselsiden.
- Ved montering på yttervegg fuges omslutningsprofilen mot karmen, veggen og gulvet på anslagssiden og karmen mot veggen på hengselsiden.

Tips:

- Fug alltid omslutningsprofilen mot karmen for maksimal komfort. På steder der det ikke passer med hvit fuger, anbefales en gjennomiktig fuger av for eksempel MS-polymere.

17 For enfløyet dør

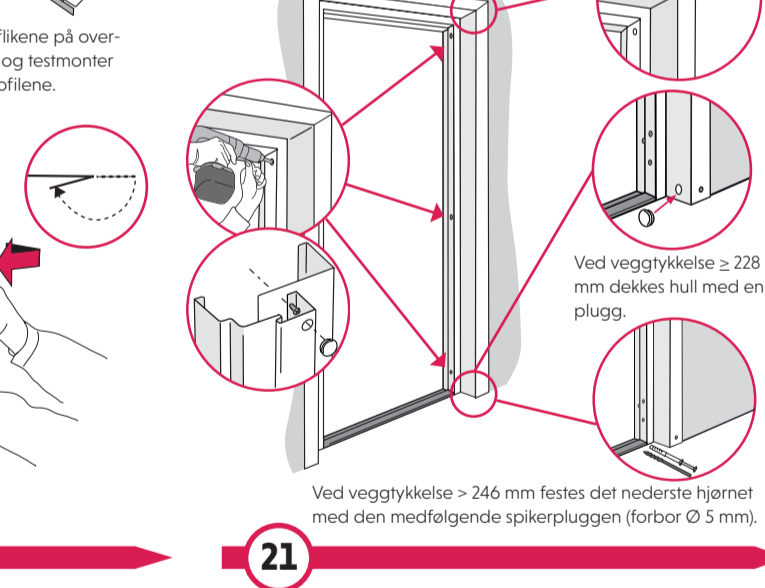
På sikkerhetsdører skrues stålskruen, ev. karmhylsen ved sluttstykket ut mot veggen. Med unntak av S44, S54, S63 og ved FUHR MPL-lås skal ikke karmhylsen festes mot veggen med skrue.



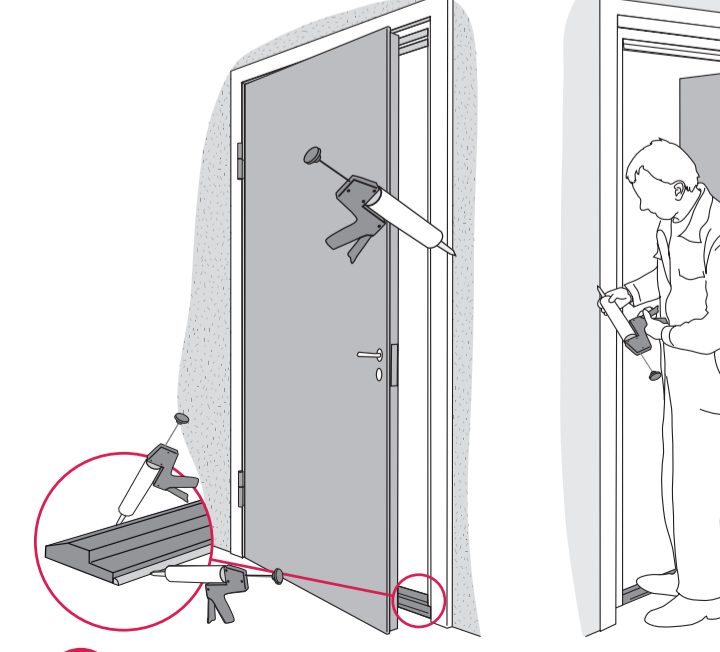
18 Hele spaltevidden mellom karmen og veggen skal dyttes med ikke-brennbar isolasjon, euroclass A1, ev. A2-s1 d0.

Ev. Om ønskelig kan øvre hjørne sammenføres med medfølgende hvit monteringskrue ev. Popnagle.

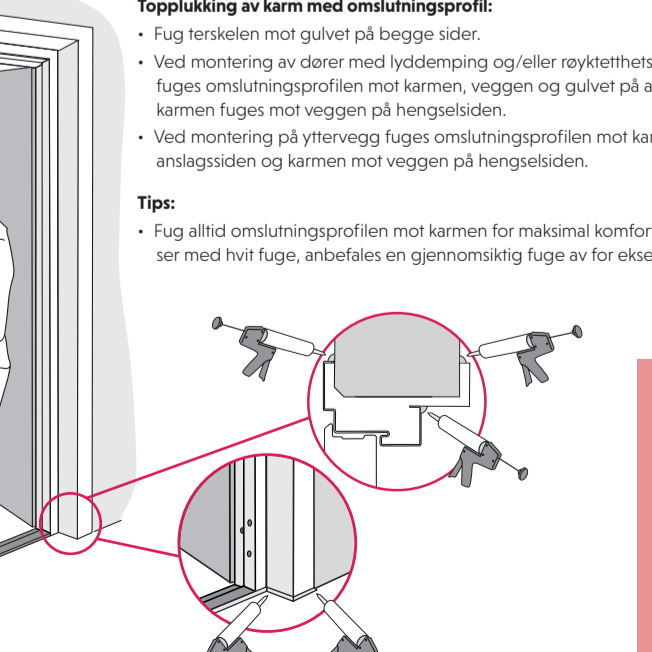
OBS! Krever forboring (Ø 3,3 mm).



21 Ved veggykkelse > 246 mm festes det nederste hjørnet med den medfølgende spikerpluggen (forbor Ø 5 mm).



22



23



23

MASKERING

Dersom dørene skal dekkes til for å beskytte dem i byggeperioden, er det viktig å bruke teip som er tilpasset malte/omflintlige overflater.

OBS! Overflaten som skal teipes, må ikke ha vært utsatt for stående vann, og må være helt tørr ved teiping.

Teip først på en ikke-synlig overflate for å kontrollere at teipen er egnet for underlaget.

- Følg alltid teipproduzentens anvisninger med hensyn til:
- brukstid
 - temperaturintervall
 - inn- eller utvendig bruk
 - UV-bestandighet

KIKKEHULL

Kikkehull justeres ved behov etter ferdig montering av døren.