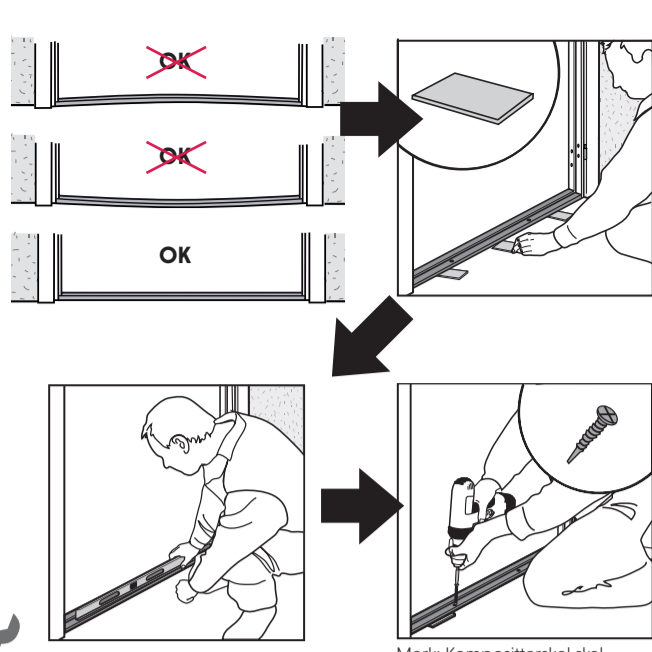


*For enfløyet dør med anslagsterskel stål gjelder klaring $\geq 5 \pm 1$ mm.

Terskeltype	Klaring
Anslagsterskel stål, tre, kompositt	3 ± 1 mm*
Mekanisk tetningsterskel med terskelplate	6 ± 1 mm
Mekanisk tetningsterskel	6 ± 1 mm (til gulvet)
Terskelplate	$8,5 \pm 1$ mm
Terskelplate med slepelest	$8,5 \pm 1$ mm
Terskelplate med børstelst	$8,5 \pm 1$ mm
Børstelst	13 ± 1 mm (til gulvet)
Utenpåliggende mekanisk tetningsterskel	13 ± 1 mm (til gulvet)
Utenpåliggende mekanisk tetningsterskel med terskelplate	$8,5 \pm 1$ mm
Uten terskel	13 ± 1 mm (til gulvet)

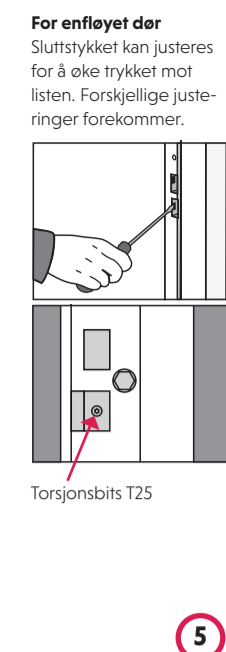


5 6 OK

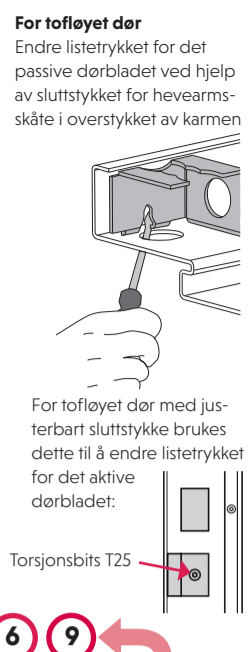
Merk: Kompositterskel skal ikke skrues.



14



5 6 9 OK



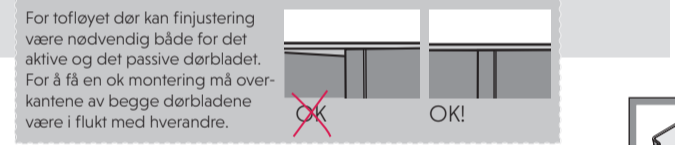
Torsjonsbits T25

12 FINJUSTERING AV KARMEN

Karmens veggfeste gir justeringsmuligheter. Første trinn er alltid å sjekke vater, lodd og diagonalmå. Ved justering må hengslene først avlastes, og det må være rom for justering mellom karmen og veggen.

Eksempel på justering av det øverste hengslet for å øke klaringen i forkant:

- For festeplate med tre karmhylser skal den nedre løsnes og trekkes ut fra veggen for justering. Karmhylser med eventuelle ekstra festeplater ved siden av hengslene eller med et tredje hengsel bør løsnes og trekkes ut fra veggen for å gjøre justeringen enklere.
- Avlast hengslet og festeplaten ved å gjøre følgende:
 - åpne døren 180 grader (det øverste hengslet belastes bakover)
 - eventuelt lukke døren så mye du kan uten å miste tilgangen til hylsemutrene. Avlast ved hjelp av et brekkjern og en kile under dørbladets forkant.
- Løsne begge de øverste skruene på festeplaten, maks. én omdreining. (Hvis skruene løsnes flere omdreining, risikerer de å trekke med seg hylsene når de strammes igjen.) Se fig 1.
- Hengslet kan nå justeres bakover ved å tvinge ut den bakre hylsen. Hver omdreining tilsvarer 2 mm. Juster med maksimalt én omdreining om gangen. Se fig 2.
- Skruene trekke til mens hengslet fortsatt belastes bakover. Se fig 3.
- Lukk døren og kontroller klaringen. Gjenta punkt 1-5 ved behov. Plasser ellers de resterende hylsene mot veggen og fest med skrue.



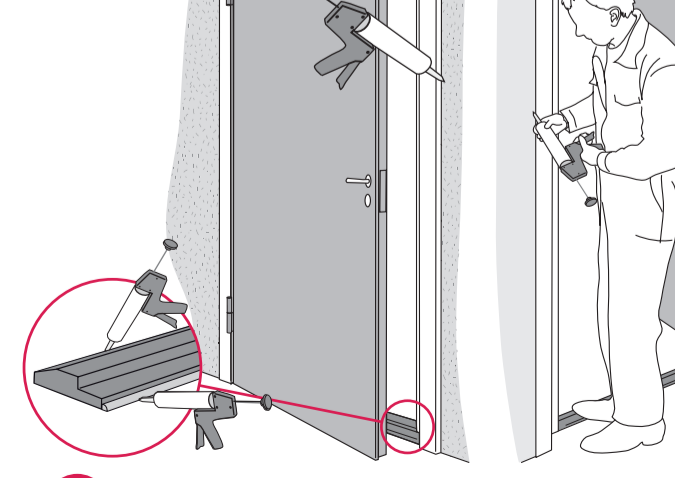
For tofløyet dør kan finjustering være nødvendig både for det aktive og det passive dørbladet. For å få en ok montering må overkantene av begge dørbladene være i flukt med hverandre.

Alternativ med omslutningsprofil – Karm 44-49



19 Topplukking av karm uten omslutningsprofil:

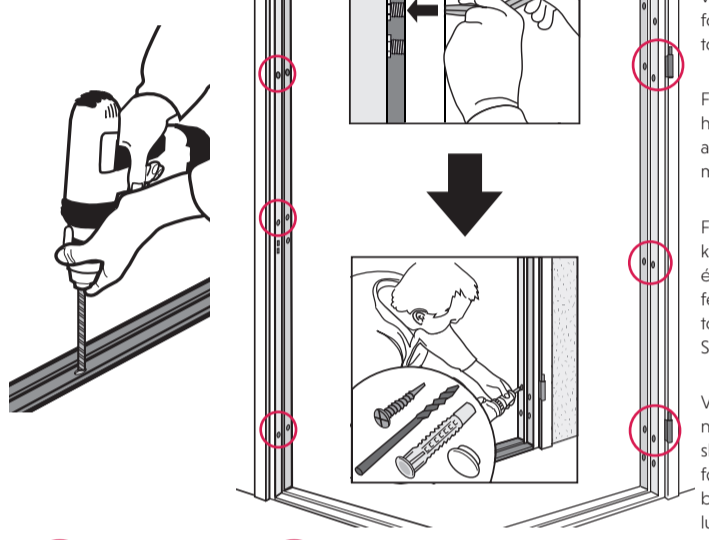
- Fug terskelen mot gulvet på begge sider.
- Ved montering av dører med lydemping og/eller røykthetthetsklasse S_a/S_{200} på innervegg fuges karmen mot veggen på hengsel- eller anslagssiden.
- Ved montering på yttervegg fuges det mot veggen og gulvet på begge sider.



22

For tofløyet dør

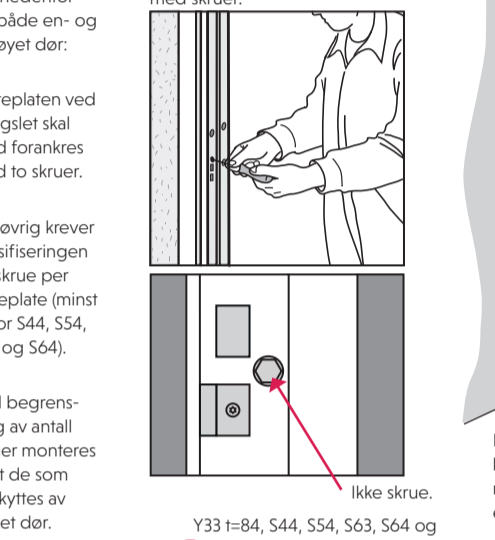
Etter eventuell finjustering bores hull i gulvet for hevearmsskåte:



15 16

For enfløyet dør

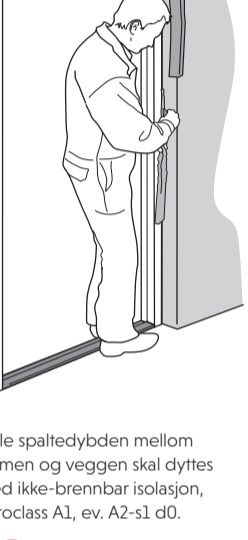
På sikkerhetsdører skrues stålskruen, ev. karmhylsen ved sluttstykket ut mot veggen. Med unntak av S44, S54, S63, S64 og ved FUHR MPL-lås skal ikke karmhylsen festes mot veggen med skrue.



17

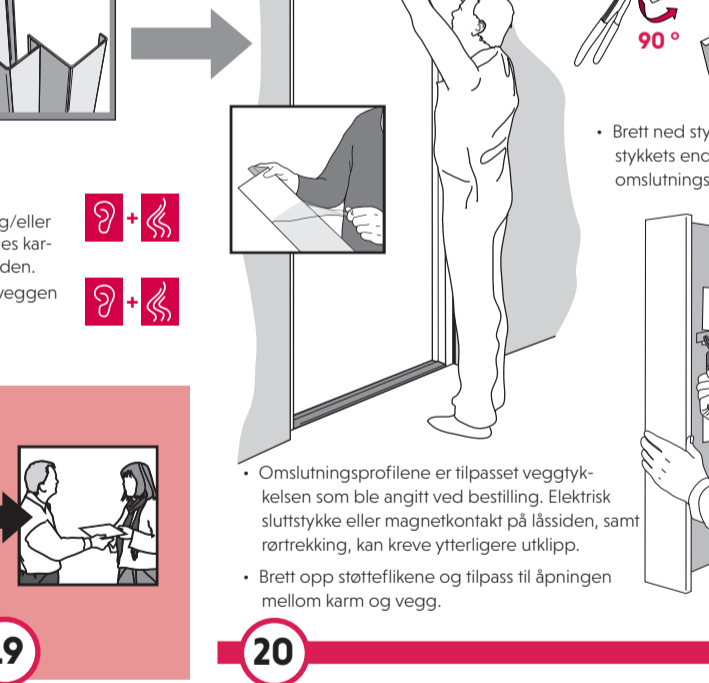
18

Hele spaltetdybden mellom karmen og veggen skal dyttes med ikke-brennbar isolasjon, euroclass A1, ev. A2-s1 d0.



Ev. Om ønskelig kan øvre hjørne sammenføres med medfølgende hvit monteringskrue ev. Popnagle. OBS! Krever forboring ($\varnothing 3,3$ mm).

20 Omslutningsprofil

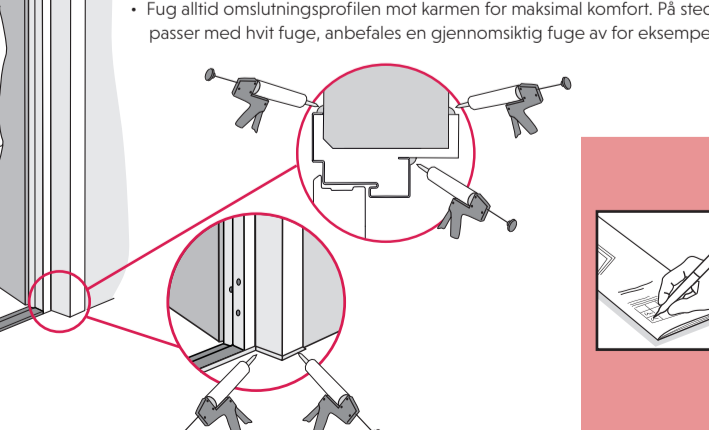


20 Topplukking av karm med omslutningsprofil:

- Fug terskelen mot gulvet på begge sider.
- Ved montering av dører med lydemping og/eller røykthetthetsklasse S_a/S_{200} på innervegg fuges omslutningsprofilen mot karmen, veggen og gulvet på anslagssiden, eventuelt kan karmen fuges mot veggen på hengselsiden.
- Ved montering på yttervegg fuges omslutningsprofilen mot karmen, veggen og gulvet på anslagssiden og karmen mot veggen på hengselsiden.

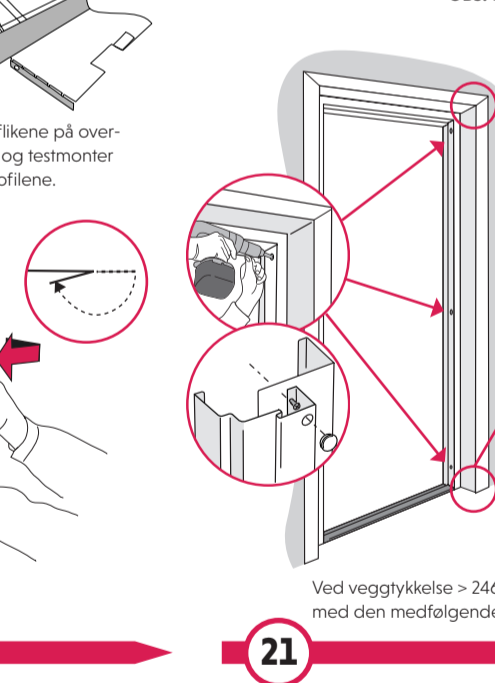
Tips:

- Fug alltid omslutningsprofilen mot karmen for maksimal komfort. På steder der det ikke passer med hvit fuge, anbefales en gjennomiktig fuge av for eksempel MS-polymer.



23

21



21 MASKERING

Dersom dørene skal dekkes til for å beskytte dem i byggeperioden, er det viktig å bruke teip som er tilpasset malte/ømfintlige overflater. OBS! Overflaten som skal teipes, må ikke ha vært utsatt for stående vann, og må være helt tørr ved teiping. Teip først på en ikke-synlig overflate for å kontrollere at teipen er egnet for underlaget. Følg alltid teipproduktens anvisninger med hensyn til:

- brukstid
- temperaturintervall
- inn- eller utvendig bruk
- UV-bestandighet

DØRLUKKER

Dørlukker monteres i henhold til monteringsanvisningen for den aktuelle dørlukkermodellen. For dører som er forberedt for dørlukker fra Daloc, men der hullene ikke er forboret, brukes selvborende skrue i henhold til DIN 7504P, min. diameter 4,8. Disse skruene kan kjøpes fra Daloc ved behov.

KIKKEHULL

Kikkehull justeres ved behov etter ferdig montering av døren.