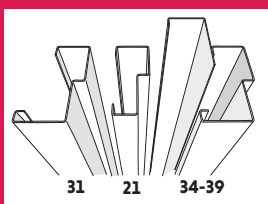


MONTERINGS-ANVISNING

För karmar typ 21, 31 och 34-39 till brand- och säkerhetsdörrar



TILLVERKARFÖRSÄKRAN

För typgodkända produkter har tillverkning skett i enlighet med typgodkännandebeviset samt de handlingar som lagts till grund för beviset. Typgodkännandebevisets nummer framgår av skylten på produkten.

S

KONTROLLERA LEVERANSEN!

I denna leverans ingår:

- Dörrblad och karm enligt följersedel.
- Plastlock $\varnothing 16$ mm.
- Ev. beställd monteringsatts.
- Ev. beställd tätningstist.

För omfattningskarm 34-39 ingår dessutom:

- Omfattningsprofil H+V + Överstykke
- Blindnit 3,2x7 mm
- Montageskruv 4,2x13 mm
- Spikplugg ND 5x50 SN (Vid väggjocklek > 246 mm)

Läs hela anvisningen före montage!

1

HJÄLPMEDEL VID MONTERING

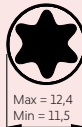
- Måttband
- Långt och kort vattenpass
- Montagenyckel insex 12 mm (kan beställas från Daloc)
- Borrmaskin/skruvdragare
- Bits Torx T30 (för montageskruv)
- Borr $\varnothing 10$, $\varnothing 5$ samt $\varnothing 3.3$ mm
- Skruvmejsel
- Drev obrännbart, euroclass A1 alt A2-s1 d0
- Elastisk mjukfog (behöver inte vara brandklassad)
- Plåtresor eller motsvarande (för stöd under tröskel vid behov)
- Montageskruv (kan beställas från Daloc, se tabell till höger)
- Popnittång och plåtsax (för omfattningskarm 34-39)
- Smörjfett för gångjärn (syntetiskt alt. vattenfritt mineral)

MONTAGESKRUV

väljs enligt nedan (eller motsvarande).

VÄGG	SKRUV
Betong Lättbetong Tegel	Betongskruv 7,5x72 (Fischer artnr 521547 eller motsvarande) Nylonplugg 10x50
Träregel	Betongskruv 7,5x72 Förborra $\varnothing 5$ mm
Ståregel	Självborende skruv 6,3x38 (Würth artnr 02056338 eller motsvarande)

Vid beställning från Daloc, ange väggtyp, dörrtyp och dörrstorlek!



MONTAGEKVALITET

Genom att nedan intyga att monteringen av angivna dörrar/karmar har utförts enligt denna monteringsanvisning, säkras montagekvaliteten enligt Svenska Stödskyddsforeningens normer (SSF200:4). Signerat dokument arkiveras.

Produktnamn
Tillverkningsnummer
Montageföretag
Montör namn
Montör signatur
Datum

CHECKLISTA GODKÄNT MONTAGE

- Väggen är rätt utförd och dimensionerad.
- Vaggöppning överensstämmer med karmmått.
- Karmen är centrerad i väggöppningen.
- Karmen är justerad i våg och lod.
- Spel mellan karm och dörrblad följer anvisning.
- Tröskeln är plant fixerad med stöd undertill.
- Eventuella lister tätar runt hela dörrbladet.
- Alla karmhylsor är utställda och fixerade med tillräckligt antal skruvar.
- Skruv/karmhylsa vid slutbleck är utställd mot vägg.
- Karmen är drevad och tätad enligt anvisning.
- Eventuell justering är utförd enligt anvisning.

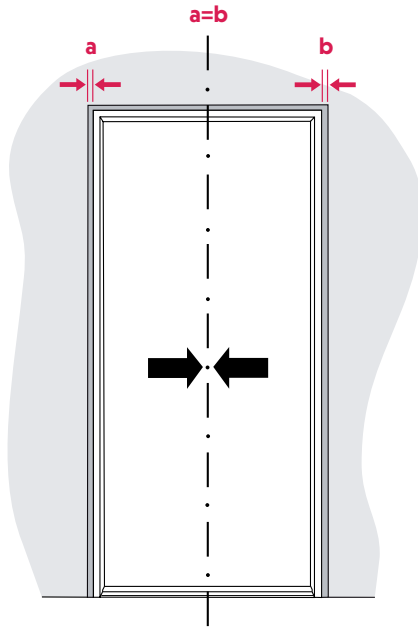
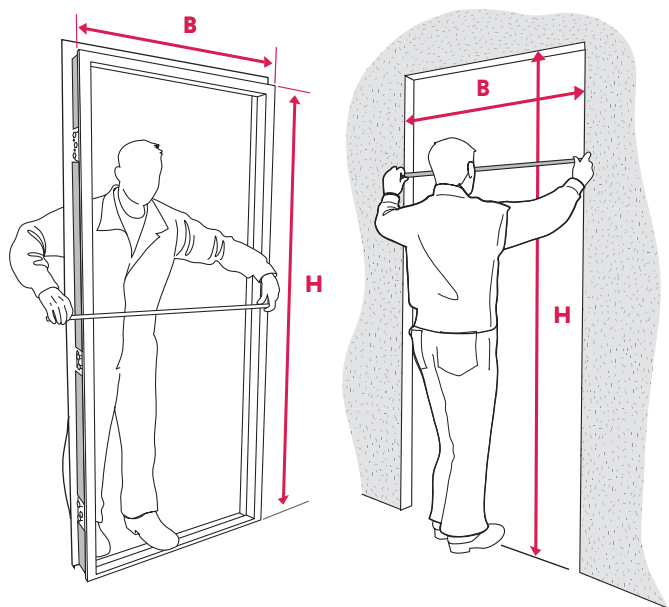
Kontakt Daloc: Tel 0506-190 00

www.daloc.se

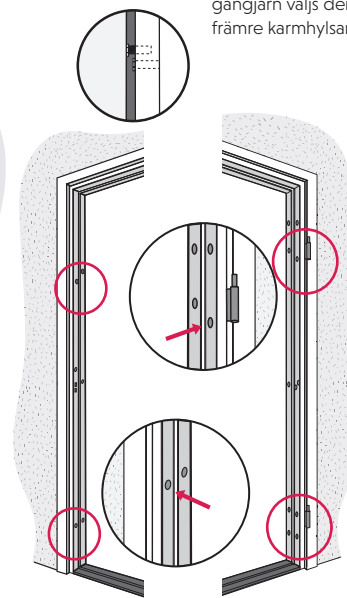
Om väggöppningen överstiger angivna toleranser ska den justeras utan att brand- och ljudegenskaper äventyras (ex. stålprofil).

- Det är viktigt att väggöppningen:
- ger hylsmuttrarna stabilt stöd.
 - erbjuder gott fäste för karmskruvarna.
 - är dimensionerad för att bära dörens vikt.

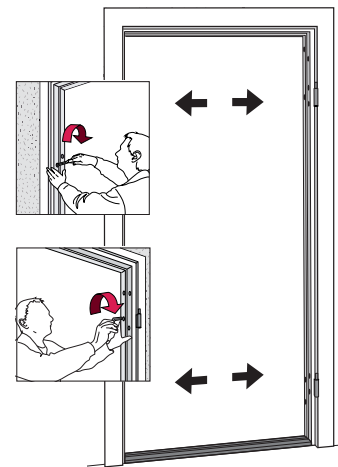
KARM	VÄGG
Modulmätt	Väggöppningsmått
B x H (dm)	$B_{-5}^{+20} \times H_{-5}^{+10}$ (mm)
Exempel:	
MODUL 9x21	MAX. 920x2110 NOMINELLT 900x2100 MIN. 895x2095
MODUL 21x24	MAX. 2120x2410 NOMINELLT 2100x2400 MIN. 2095x2395



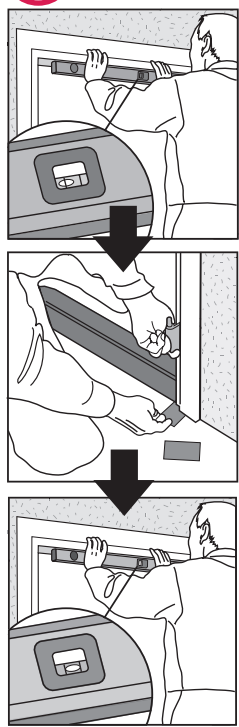
Fixera karmen temporärt genom att för hand justera ut fyra karmhylsor mot väggöppningen. Vid övre och undre gångjärn väljs den främre karmhylsan.



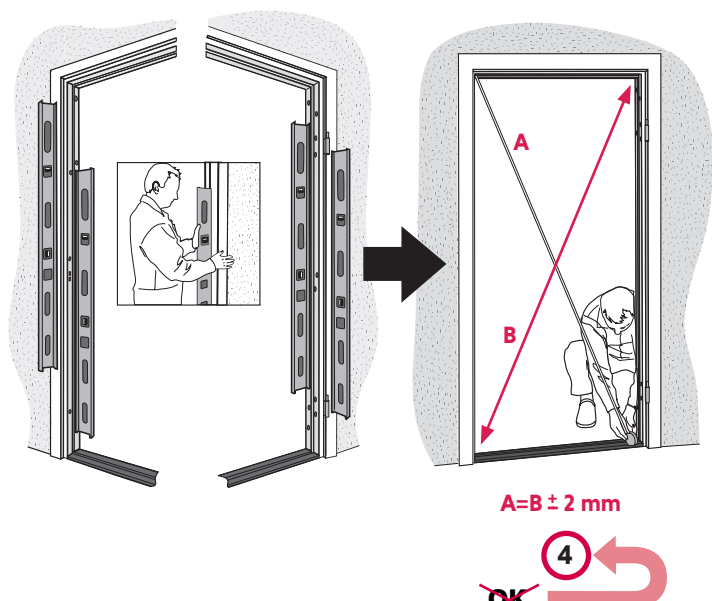
Vid grovjustering av karmen justeras karmhylsor parvis på läs- och gångjärnssida, så att karmen inte deformeras.



2

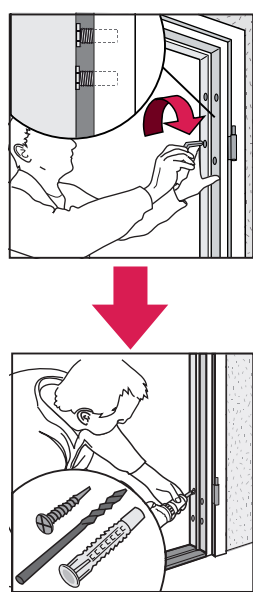


5

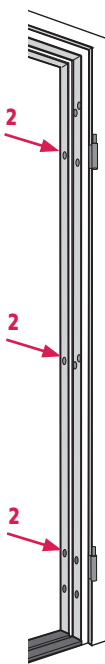


6

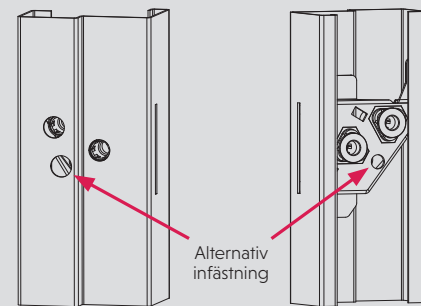
Ställ ut 6 st karmhylsor på gångjärnssidan och fixera med skruv. Kontrollera att gångjärnssidan förblir rak. Ev. tredje gångjärn fixeras i punkt 15.



7



ALTERNATIV INFÄSTNINGSPUNKT FÖR S10



Användning av alternativ infästningspunkt när en ordinarie fästpunkt inte erbjuder fullgod infästning:

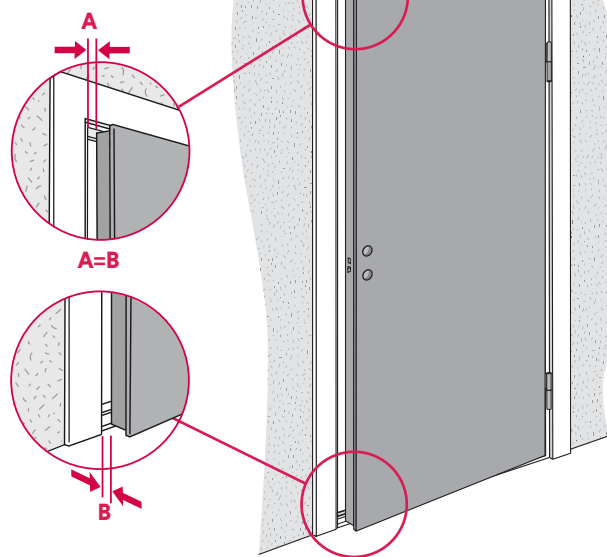
- Justera monteringen enligt punkt 2 och 3.
- Borra och montera en skruv i den hylsmutter som erbjuder fullgod infästning.
- Borra och montera en skruv i den alternativa infästningspunkten (fästplåten fixeras).

Kontrollera att lagren ligger på plats på karmlederna och smörj gångjärnstapparna, häng därefter på dörrbladet.



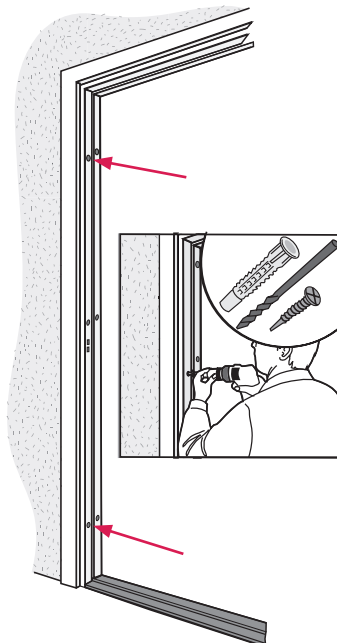
8

Spalt mellan låssida och dörrblad kan justeras genom att karmens övre/undre hörn justeras ut från väggen.

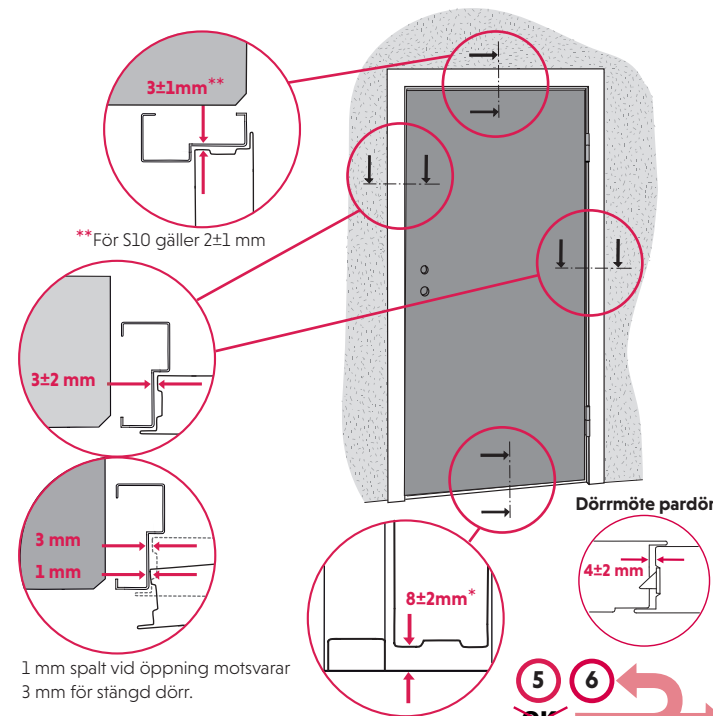


9

Låssidan fixeras med skruv.



10

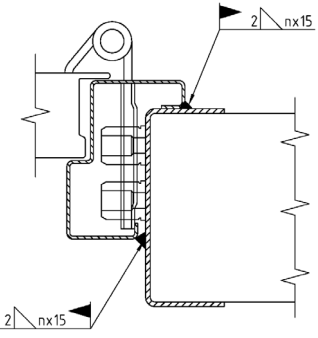


11

*För S10 gäller 13±2 mm

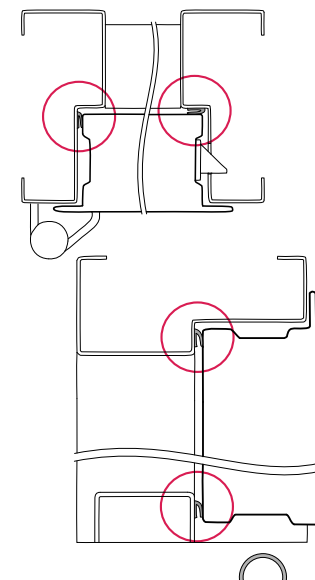
OK

För dörrar större än 3x3 meter:
För att undvika efterjustering över tid rekommenderas det att karmen svetsas mot en smidesomfattning. Stäng dörrbladen innan svetsning och svetsa hela karmen med 300mm mellanrum. Vid gångjärn svetsa med 50mm mellanrum.
OBS! Var noga med att dörren är väl injusterad innan svetsning och att låsfunktioner fungerar.



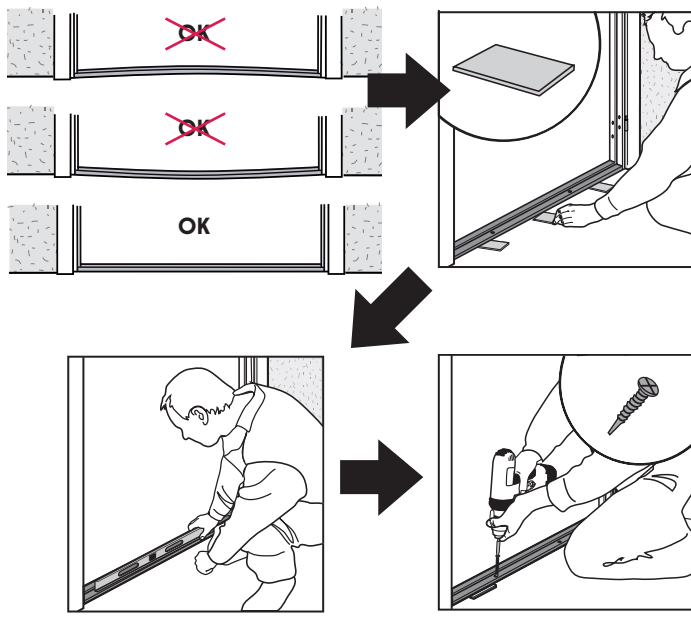
12

Om tätningslist bipackas monteras den enligt följande:



13

För S10 gäller O-list.



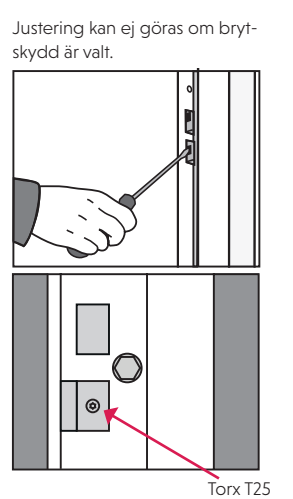
14

Utvärdera tätning genom att dra ett papper mellan dörrblad och karm. Listen tätar om det går trögt.



15

Slutblecket kan justeras för att öka listtrycket. Olika justering förekommer.



5 6 9 OK

FINJUSTERING AV KARM

Karmens vägginfästning erbjuder justermöjligheter. Första åtgärd är alltid att kontrollera väg, lod och diagonalmått. Justering kräver att gångjärnen först avlastas, samt att det finns justermån mellan karm och vägg.

Exempel justering övre gångjärn, för ökat spel i framkant:

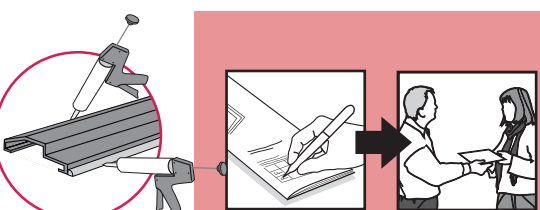
- Fästplåtens undre hylsmutter lossas och backas från vägg innan justering. Karmhylsor vid ev. extra fästplåtar bredvid gångjärn, eller vid 3:e gångjärn, bör lossas och backas från vägg för att underlätta justeringen.
- Avlasta gångjärn och fästplåt genom att:
 - öppna dörren 180 grader (övre gångjärn belastas bakåt).
 - alt. stänga dörren så långt det går med bibehållen åtkomst av hylsmuttrarna. Avlasta med hjälp av kofot och en kil under dörrbladets framkant.

- Lätta på fästplåtens båda övre skruvar max ett varv. (Om skruvarna lossas flera varv riskerar de att dra med sig hylsan vid återdragning.) Se fig 1.
- Gångjärnet kan nu justeras bakåt genom att tvinga ut den bakre eller backa den främre hylsan. Varje varv motsvarar 2 mm. Justera max ett varv åt gången. Se fig 2.
- Skruvarna dras åt medan gångjärnet fortfarande belastas bakåt. Se fig 3.
- Stäng dörren och kontrollera spelen. Upprepa punkt 1-5 vid behov. Ställ annars ut resterande hylsor mot vägg och fixera med skruv.

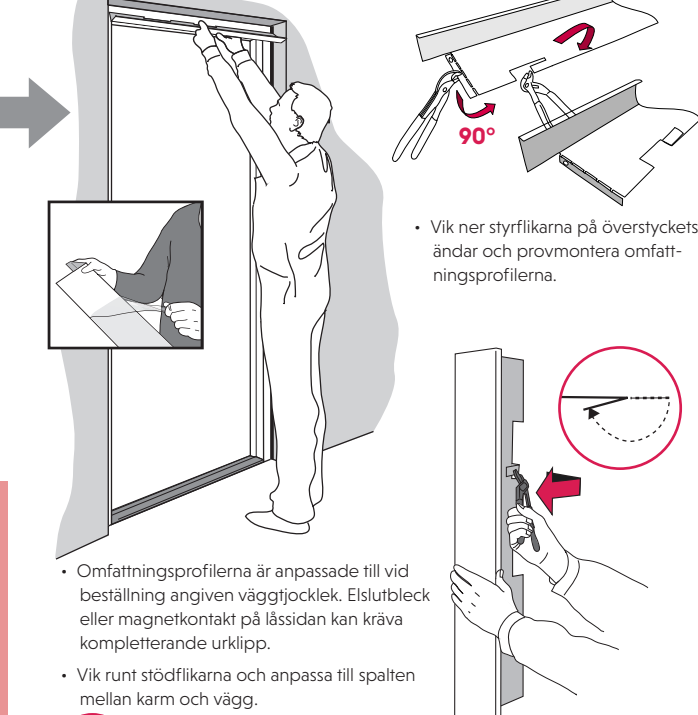
Alternativ med omfattningsprofil - Karm 34-39

Toppförlutning av karm utan omfattningsprofil:

- Vid montage av dörrar i innervägg, foga karm mot vägg på gångjärnssidan eller anslagssidan och tröskel mot golv på båda sidor.
- Vid montage i fasad fogas karm och tröskel mot vägg och golv på båda sidor. Utvändigt med väderbeständig mjukfog!



19

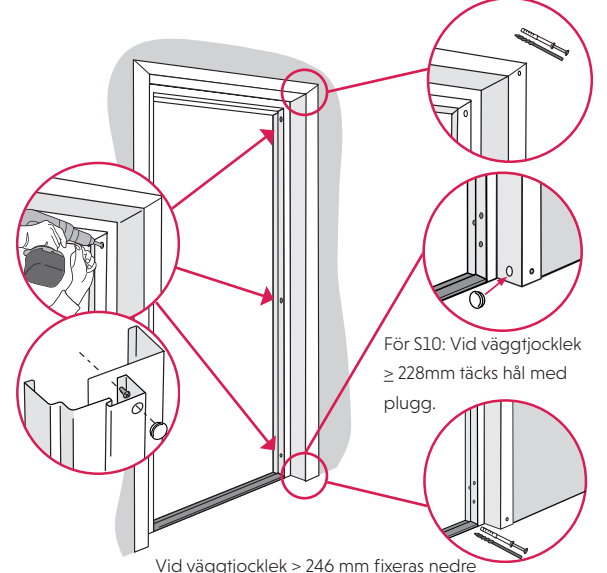


- Vik ner styrflikarna på överstyckets ändar och provmontera omfattningsprofilerna.

- Omfattningsprofilerna är anpassade till vid beställning angiven väggjocklek. Elslutbleck eller magnetkontakt på låssidan kan kräva kompletterande urklipp.
- Vik runt stödflikarna och anpassa till spalten mellan karm och vägg.

20

Montera omfattningsprofilerna med början vid överstycket. Därefter monteras de båda sidostyckena.



Alt. Sammanfoga omfattningsprofilerna i hörnen med blindnit (förborra Ø 3.3 mm), eller montagskruv.

För S10: Vid väggjocklek ≥ 228mm täcks hål med plugg.

Vid väggjocklek > 246 mm fixeras nedre hörn med medlevererad spikplugg (förborra Ø 5mm).

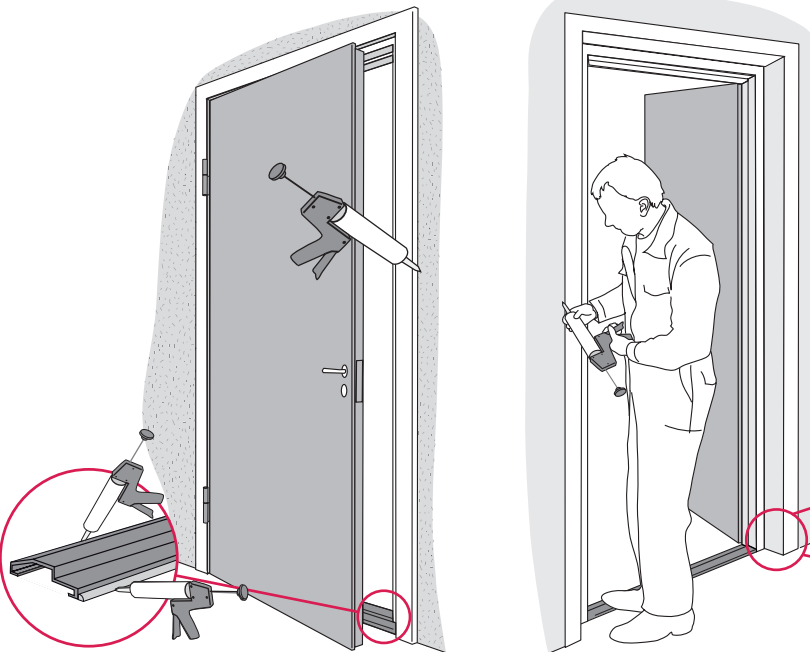
21

Toppförlutning av karm med omfattningsprofil:

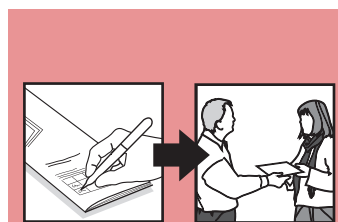
- Vid montage av dörrar i innervägg, foga karm mot vägg på gångjärnssidan eller anslagssidan och tröskel mot golv på båda sidor.
- Vid montage i fasad fogas karm och tröskel mot vägg och golv på båda sidor. Även mötet mellan karm och omfattningsprofil fogas. Väderbeständig mjukfog ska användas på utsidan!

Rekommendation:

- Foga alltid omfattningsprofilen mot karm för ökad komfort. Där vit fog inte är lämpligt rekommenderas genomskinlig fog av exempelvis MS-polymer.



22



23

MASKERING

Om dörrarna skall skyddstäckas under byggtiden är det viktigt att använda en tejp som är anpassad för att appliceras på målade/känsliga ytor.

OBS! Ytan som skall tejpas får inte ha varit utsatt för stående vatten och måste vara helt torr vid applicering.

Provetjpa mot en gömd yta för att bedöma tejps lämplighet mot underlaget.

Följ alltid tejptillverkarens anvisningar med avseende på:

- Appliceringstid
- Temperaturintervall
- In- eller utvändigt bruk
- Uv beständighet